



Curso:

Curso

Medicina de la donación para
trasplantes:
Líder de la gestión operativa
de la donación

Programa y acuerdos

Descripción del curso

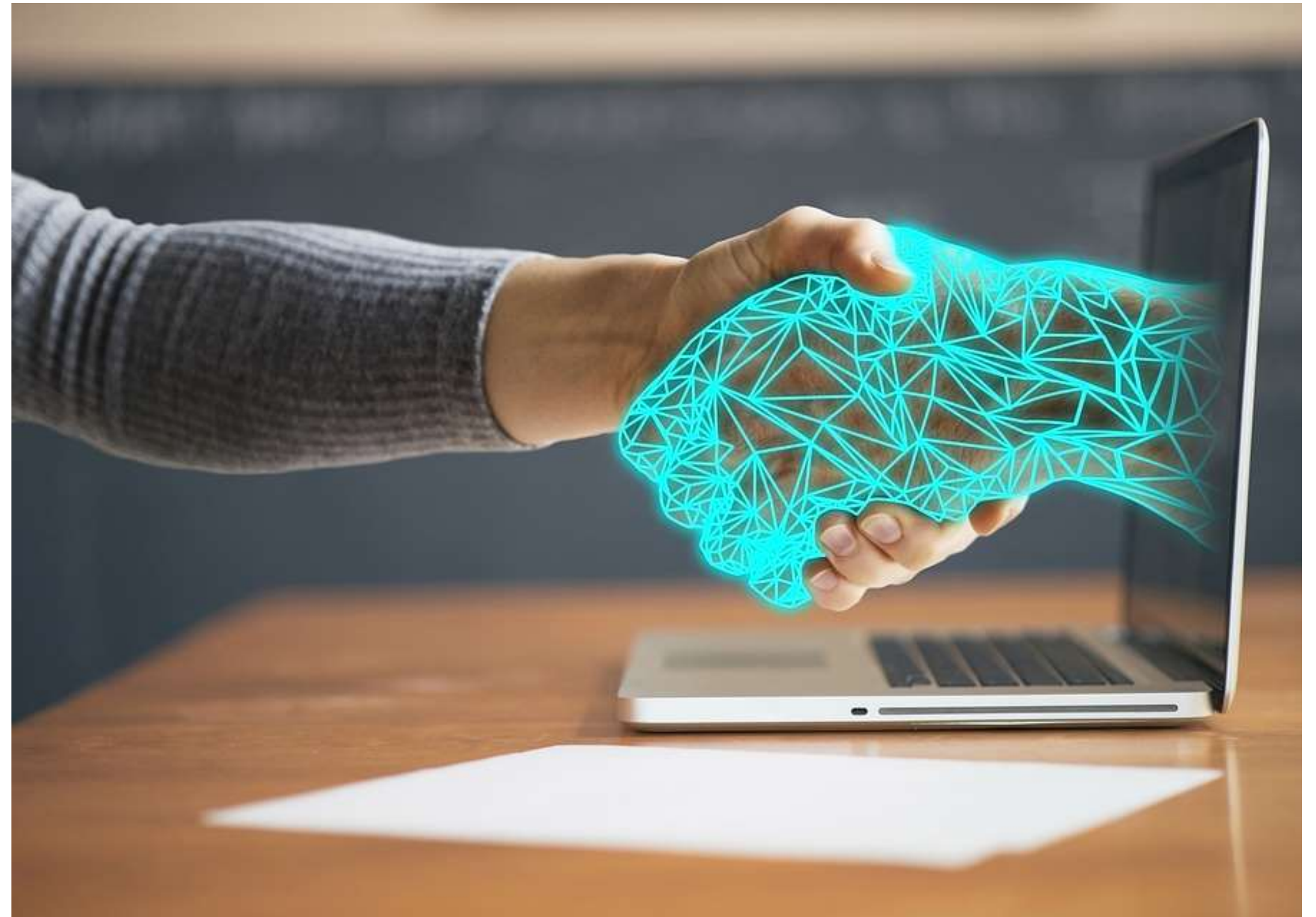
- Modalidad:
E-learning (aprendizaje virtual en la plataforma Moodle)
- Duración estimada del curso:
El tiempo estimado de realización de las actividades es de 46 horas teóricas (virtuales) repartidas así:

Actividades por desarrollar	En estudio directo	En estudio independiente
Módulo 0		
Módulo 1	8 horas	8 horas
Módulo 2	10 horas	10 horas
Módulo 3	5 horas	5 horas
Pruebas iniciales y finales		



Acuerdos

1. Tengo claro que el curso me permite actualizarme en materia donación de órganos y tejidos, y descargar una constancia de [participación](#).
2. Reconozco que esto [implica](#) que desarrollé los módulos y las actividades de aprendizaje.
3. Reconozco que la realización de todas las actividades (aquellas con nota y sin nota) me permitirá [fortalecer mis habilidades](#) para desempeñarme mejor y [proteger la salud](#) de mi familia, las personas a mi cargo y la mía.
4. Las actividades, realizadas con apoyo y compromiso, me permitirán [mejorar mis habilidades en lectura y escritura](#). De esta manera, optimizo el afianzar conocimientos.
5. Tengo claro que mis interacciones en los foros y otros espacios del curso virtual deben manejar un lenguaje respetuoso y seguir unas [reglas de etiqueta en la red](#) (ver página siguiente).



Evaluación y constancia de participación

Para recibir la constancia de participación en el curso, es necesario cumplir con los siguientes requisitos:

- ❑ Haber revisado el 100 % de los materiales alojados en la plataforma Moodle de la Secretaría Distrital de Salud para el curso (tanto pantallas como archivos adjuntos y material complementario).
- ❑ Haber presentado las evaluaciones de cada uno de los módulos (prueba inicial y prueba final).
 - Se debe obtener un mínimo de 60 % en las pruebas finales de cada módulo. Si la calificación en estos es inferior a 60, contará con un segundo intento para superar la nota establecida.
- ❑ Haber enviado la encuesta de experiencia del usuario.

Al culminar todas las actividades programadas para el curso y obtener puntaje superior a 60 en las pruebas finales de todos los módulos, se habilitará un recuadro en el que se podrá descargar la constancia de participación del curso.

Nota: Para acceder al periodo de recuperación es requisito haber realizado todas las actividades del curso.



Requisitos técnicos

- Acceso a internet a lo largo del curso (preferiblemente mínimo de 300 Kb).
- Computador con:
 - Monitor a color
 - Memoria RAM mínimo de 512 Mb
 - Sonido.
 - Procesador Pentium 4 de 2Ghz

Software recomendado:

- Para la visualización óptima de los contenidos HTML, se recomienda usar los navegadores Google Chrome o Mozilla Firefox.
- Para la visualización de los distintos archivos tipo PDF se debe tener instalado Adobe Acrobat Reader.



Diez reglas de etiqueta en la red

Regla 1: Nunca olvide que la persona que lee el mensaje es otro ser humano con sentimientos que pueden ser lastimados.

Regla 2: Adhiérase a los mismos estándares de comportamiento en línea que usted sigue en la vida real.

Regla 3: Escribir todo en mayúsculas se considera como gritar y, además, dificulta la lectura.

Regla 4: Respete el tiempo y el ancho de banda de otras personas.

Regla 5: Muestre el lado bueno de sí mismo mientras se mantenga en línea.

Regla 6: Comparta sus conocimientos con la comunidad.

Regla 7: Ayude a mantener los debates en un ambiente sano y educativo.

Regla 8: Respete la privacidad de terceras personas.

Regla 9: No abuse de su poder o de las ventajas que pueda usted tener.

Regla 10: Excuse los errores de otros. Comprenda los errores de los demás igual que usted espera que los demás comprendan los suyos.



Texto tomado de:
Shea, Virginia (1999). *Etiquette*. Disponible en: <http://www.albion.com/netiquette/book/index.html>

Este curso está compuesto por 3 módulos temáticos y un módulo introductorio, así:

Módulo 0

Generalidades



Contextualizar a los(as) participantes sobre la estructura, recursos pedagógicos, recursos disponibles en el aula virtual de la Secretaría Distrital de Salud, y aspectos específicos del curso virtual por tener en cuenta durante el proceso de formación.

Módulo 1

Hospital Generador de Vida



Identificar las cinco (5) líneas de acción del Programa «Hospital Generador de Vida».

Esto se hará teniendo en cuenta la legislación colombiana en el proceso de donación de órganos y tejidos y la operatividad de cada uno de los procedimientos contenidos en el programa.

Módulo 2

Programa de Gestión de Donación en Muerte Encefálica (ME)



Reconocer los cuatro (4) aspectos claves del Programa de Gestión de Donación en Muerte Encefálica.

Esto se hará con el fin de fortalecer las competencias de los(as) participantes para detección, selección, captación de donantes de órganos y tejidos, teniendo en cuenta la Comunicación en Situaciones Críticas; Diagnóstico de Muerte Encefálica y Mantenimiento del Donante.

Módulo 3

Programa de Gestión de Donación en Parada Cardiorrespiratoria (PCR)



Reconocer los aspectos claves del Programa de Gestión de Donación en Parada Cardiorrespiratoria (PCR).

Esto se hará con el fin de fortalecer las competencias de los(as) participantes para detección, selección, captación de donantes de órganos y tejidos, teniendo en cuenta la Comunicación en Situaciones Críticas; Diagnóstico de Muerte Encefálica y Mantenimiento del Donante.

Los contenidos temáticos son:

